



ENTRE LES SOUSSIGNES :

CONTRAT CADRE

ENTRE

SEB DEVELOPPEMENT

ET

MUZZLE

N° MUZ_130101

**CONTRAT DE PRESTATION DE SERVICE DE CREATION
ET DE CESSIION DE DROITS D'AUTEUR**

✓

ENTRE LES SOUSSIGNES :

SEB DEVELOPPEMENT, Société par Actions Simplifiée, au capital de Euros,
immatriculée au RCS de Lyon sous le numéro B 016 950 842, ayant son siège social situé
Chemin du petit Bois – 69 130 Ecully, agissant tant en son propre nom qu'au nom et pour le
compte des Sociétés du Groupe SEB, détenues majoritairement par la Société cotée SEB
S.A.

Représentée par Madame Elisabeth VINCENOT en sa qualité d' Acheteur Marché
Prestations Marketing ,

Ci-après dénommée « **LE GROUPE SEB ou DONNEUR D'ORDRE** »,

D'UNE PART

ET

MUZZLE

Ayant son siège social situé à Meythet 74960 2 rue Antoine Berthod SARL au
capital de 20000 euros, immatriculé au RCS d'Annecy sous le numéro 493 569 073

Représentée par M PERGAUD , en sa qualité de gérant

ci-après désignée « L' Agence »,

D'AUTRE PART

Ensemble, les Parties

EV

IL EST CONVENU ET ARRETE CE QUI SUIT :

PREAMBULE :

Le Groupe SEB commercialise des produits de petit équipement domestique dans le monde entier.

Afin de promouvoir les ventes des ses produits, le Donneur d'ordre fait appel aux services de l'Agence.

Le Groupe SEB a reconnu chez l'Agence les caractéristiques qui lui ont permis de lui confier les créations de ce type de supports de promotion de vente.

L'Agence a notamment conçu ses prestations en fonction des objectifs déterminés et communiqués par le Groupe SEB.

Les parties se sont rapprochées avec la volonté de réaliser la relation contractuelle dans un souci de réel partenariat, impliquant la recherche permanente de l'amélioration de la qualité de l'opération conclue.

Le présent accord a pour objet de préciser les modalités générales de mise en œuvre de cette collaboration.

ARTICLE 1 – OBJET

Le présent contrat concerne la création de packaging, de supports de promotion des ventes (box, display, bulletin, argumentaire, catalogues, ...) d'articles ménagers et électroménagers (produits finis, pièces détachées et accessoires), ainsi que la création d'opérations promotionnelles confiées par le Donneur d'ordre à l'Agence.

ARTICLE 2 – ACHATS RESPONSABLES :

2.1 Le CLIENT est un des leaders mondial du Petit Equipement Domestique. Cette position lui confère des responsabilités vis-à-vis de l'ensemble de ses partenaires notamment d'élaborer des produits respectueux des consommateurs et de l'environnement.

Le CLIENT a développé une Charte des Achats Responsables qui a pour vocation d'être un cadre de référence commun entre lui et le PRESTATAIRE: cette Charte présente les exigences en terme de Droits de l'Homme, d'éthique, de social et d'environnement demandées à ses prestataires ainsi que les engagements que le CLIENT a vis-à-vis d'eux.

La Charte des Achats Responsables est en annexe 1 de ce contrat et doit être signée par le PRESTATAIRE.

ARTICLE 3 – PRESTATIONS DE L'AGENCE

L'Agence joue un rôle de leader et de conseil dans la création/conception, la mise en œuvre et la coordination des projets qui lui sont confiés par le Donneur d'ordre, à savoir :

- * élaboration de la stratégie de création : analyse des études et des instructions communiquées par le Donneur d'ordre, recherche des axes et thèmes publicitaires,

choix des concepts, définition de la stratégie créative, développement de la conception jusqu'à l'exécution,

* conception, déclinaison et réalisation des packagings et outils promotionnels : la présentation sous forme de maquettes non finalisées, puis la réalisation des maquettes et textes finalisés,

* éventuelle négociation et acquisition des droits des tiers intervenants dans l'exécution des campagnes et nécessaires à celles-ci, notamment droit des auteurs, droit des artistes interprètes, droit de la personnalité (mannequins notamment), autorisation des tiers.

Le Donneur d'ordre communique à l'Agence un brief donnant le détail des prestations qu'il attend de l'Agence, telles que, et sans que cette liste soit exhaustive, création, maquette, exécution/PAO/photomontage,

L'Agence soumet au Donneur d'ordre l'ensemble des éléments de sa réponse, ainsi que les devis correspondants.

L'Agence ne pourra engager aucun travail sans avoir reçu une confirmation écrite de la part du Donneur d'ordre.

Le Donneur d'ordre peut modifier, transformer ou annuler tout projet ou toute opération. L'Agence doit, dans ce cas, agir sans délais pour que les décisions du Donneur d'ordre entrent dans les faits.

L'Agence s'engage à mettre à disposition du Donneur d'ordre les moyens humains nécessaires à la bonne réalisation des différentes missions qui lui seront confiées :

- en terme de compétences : les interlocuteurs experts les plus à même de mener les missions au niveau créatif, commercial et graphique.
- en terme de flexibilité/réactivité : les ressources nécessaires pour la réalisation des dossiers, en n'hésitant pas si nécessaire à mobiliser des ressources complémentaires pour assurer une réactivité suffisante.

L'agence s'engage à restituer les fichiers sources à la fin de chaque travail réalisé.

Concernant le processus de mise en ligne des contenus packaging / Accessoires / Launch Packages et tout autre support marketing à venir, le dépôt du dossier sur les serveurs du prestataire Mediabank doit être réalisé dans les 72 heures maximum après l'envoi du fichier au prestataire qui assure la production (impression / fabrication)

ARTICLE 4 – PROPRIETE DES ETUDES ET MODELES

Le Donneur d'ordre rémunérant l'imagination créative de l'Agence dans le cadre d'une commande et d'une collaboration, l'Agence s'engage à céder automatiquement au Donneur d'ordre, qui accepte, les droits de reproduction, de représentation et d'exploitation décrits ci-

après et relatifs au résultat de l'étude, aux dessins, modèles, croquis, esquisses, maquettes, descriptifs, documents protégeables par le droit d'auteur (ci-après l'ŒUVRE).

En conséquence, le Donneur d'ordre deviendra l'unique et entier propriétaire des droits patrimoniaux précités et pourra exercer tous les droits et actions attachés à cette qualité.

L'Agence garantit qu'à sa connaissance les droits transférés sont libres de tout droit de tiers.

L'Agence s'engage en particulier à s'assurer de sa propriété des droits en vue de leur cession au Donneur d'ordre, en cas d'intervention de ses préposés.

Les droits cédés par l'Agence au Donneur d'ordre comprennent :

a) le droit de reproduction :

Le droit de reproduire l'ŒUVRE, sous quelque forme que ce soit, sur quelque support que ce soit, connu ou inconnu en l'état de la technique, y compris par voie de presse, et ce par tous procédés graphiques, électroniques, etc. ...

b) le droit de représentation :

Le droit de représenter l'ŒUVRE par tout procédé de communication publique et, notamment, par présentation publique, publication, télédiffusion, transmission électronique, internet, etc ...

c) le droit d'adaptation :

Le droit d'adapter l'ŒUVRE sous toute forme graphique abrégée ou étendue, ou de procéder à des dispositions et agencements différents, d'améliorer et développer ladite ŒUVRE. Le Donneur d'ordre confiera en priorité à l'Agence les travaux d'adaptation envisagés sur l'ŒUVRE, moyennant une nouvelle rémunération négociée de bonne foi entre les parties. En cas de refus express et écrit de l'Agence de bénéficier de son droit de priorité, le Donneur d'ordre pourra avoir recours à un prestataire de son choix.

En conséquence, le Donneur d'ordre a le droit de protéger l'ŒUVRE à titre de modèle et de marque, dans tous pays en son nom et à ses frais.

La présente cession du droit d'adaptation et de représentation n'inclut pas le droit d'utiliser des éléments dissociés de l'ŒUVRE, pour la réalisation d'une autre création, l'insertion dans une autre création ou pour tout autre usage.

Le présent Contrat de cession est consenti pour le monde entier.

La présente cession des droits patrimoniaux attachés à l'ŒUVRE est consentie pour toute la durée légale de protection au titre de la propriété littéraire et artistique de l'Agence, de ses successeurs, héritiers et ayants-droits, au titre tant des législations française qu'étrangères et des conventions internationales actuelles ou futures, y compris les prolongations éventuelles qui pourraient être apportées à cette durée.

L'Agence s'interdit directement ou indirectement toute exploitation, fabrication et commercialisation de l'ŒUVRE objet du présent contrat de cession.

ARTICLE 5 – RELATIONS AVEC LES AUTRES PRESTATAIRES

L'Agence s'engage à travailler en partenariat avec les autres prestataires du Donneur d'ordre intervenant sur un projet, et notamment le photographe, le traducteur des textes et le prestataire retenu pour fabriquer les supports de promotion de vente (plviste, imprimeur, ...), en assurant notamment, et sans que cette liste soit exhaustive, la cohérence de l'échange d'informations avec eux, le respect du planning pour les missions qui sont de sa responsabilité, et la conformité des documents que l'Agence leur remettra dans le cadre de l'exécution de ses obligations ressortissant du présent contrat.

ARTICLE 6 - EXCLUSIVITE

L'Agence s'engage à ne pas apporter de prestation similaire ou identique à des sociétés directement ou indirectement concurrentes du Donneur d'ordre ou de l'une quelconque des sociétés du Groupe SEB, pendant la durée du contrat et jusqu'à la date de commercialisation des produits précités.

ARTICLE 7 – RESPONSABILITE

L'Agence décline toute responsabilité résultant, de la fabrication et de l'utilisation des produits commercialisés en application des présentes.

L'Agence reste responsable de toutes les conséquences dommageables dues à un défaut de conception, et/ou une conception contraire aux lois et/ou réglementations en vigueur.

ARTICLE 8 - CONFIDENTIALITE

L'Agence s'engage à garder strictement confidentiels les renseignements techniques et commerciaux qu'elle aurait été amené à connaître à propos du Donneur d'ordre et/ou sur les produits diffusés par celui-ci, ainsi que tous documents, plans etc. que l'Agence aurait été amenée à connaître et que le Donneur d'ordre aurait été amené à lui communiquer pour la réalisation de l'ŒUVRE.

Par ailleurs, l'Agence s'interdit de divulguer tout renseignement technique ou financier obtenu dans le cadre du présent contrat et susceptible de favoriser les intérêts d'une entreprise concurrente du Donneur d'ordre ou de nuire, même indirectement à celui-ci, que ce soit en matière de brevets, de modèles, de marques ou de tout autre droit de Propriété Intellectuelle, Littéraire et Artistique, et plus généralement, de toute information qu'elle aurait pu obtenir ou qui lui aurait été communiquée dans le cadre des présentes.

Enfin, l'Agence s'engage à ne pas publier, divulguer, communiquer de quelque façon que ce soit l'existence même du présent contrat ainsi que les informations relatives aux créations qui lui sont confiées, sauf accord préalable écrit du Donneur d'ordre.

Par exception, l'Agence pourra faire état de ses créations et de la réalisation de l'ŒUVRE à des fins de promotion et de publicité personnelle. Toutefois, cette promotion ou publicité personnelle ne pourra intervenir qu'à compter du moment où l'ŒUVRE aura été commercialisée.

ARTICLE 9- CONSERVATION DES DOCUMENTS

L'Agence s'engage à conserver les éléments (produits, briefs, ...) fournis par le Donneur d'ordre et à les restituer dans son format d'origine et exploitable, sur simple demande du Donneur d'ordre, ou à l'issue du présent contrat ou en cas de rupture anticipée, dans un délai de (30) trente jours.

ARTICLE 10- NON RESPECT DES DELAIS

En cas de retard dans la finalisation et la restitution du dossier, ayant fait l'objet d'un planning accepté par les deux parties, du fait de la responsabilité de l'Agence, le Donneur d'ordre se réserve la possibilité :

- d'annuler la totalité de la commande, et de ne régler aucun frais afférent à celle-ci
- d'accepter le délai supplémentaire demandé par l'Agence en appliquant par jour de retard une pénalité égale à 10% du montant global du dossier
- de répercuter sur l'Agence la totalité du préjudice financier que le Donneur d'ordre aurait à subir du fait de la défaillance de l'Agence à finaliser le dossier au jour, heure et lieu convenus.

ARTICLE 11- REMUNERATION

En contrepartie du travail de création/conception réalisé par l'Agence, le Donneur d'ordre versera à l'Agence la somme qui sera convenue par écrit par le Donneur d'ordre suite au devis communiqué par l'Agence, conformément aux tarifs de référence joint en annexe.

Par ailleurs, en contrepartie de la cession des droits de reproduction et de représentation, sur l'ŒUVRE, le Donneur d'ordre versera à l'Agence la somme qui sera convenue par écrit par le Donneur d'ordre suite au devis communiqué par l'Agence.

Les factures de l'Agence sont payables à 60 jours date de facture par virement bancaire pour tous les sites/services français du Donneur d'ordre.

Tout frais exceptionnel devra faire l'objet d'un accord préalable écrit du Donneur d'ordre.

Il est d'ores et déjà expressément convenu que le Donneur d'ordre ne paiera aucun frais de quelque nature que ce soit si l'Agence n'est pas retenue sur un dossier.

Tous déplacements liés à l'exécution « normale » des dossiers en cours (réunion de travail, brief, ...) ne feront l'objet d'aucune facturation de l'Agence au Donneur d'ordre.

EV

ARTICLE 12 – FOURNITURE DE DOCUMENTS

« A la signature du présent contrat puis tous les six mois, l'agence produira une attestation prouvant la régularité de son activité ainsi que le respect de ses obligations auprès des organismes sociaux.

Cette attestation devra mentionner :

- L'identification de l'entreprise,
- Le paiement des cotisations et contributions de sécurité sociale,
- Le nombre de salariés employés et l'assiette des rémunérations, »

ARTICLE 13 – REPORTING

Afin de gérer l'évolution des dossiers confiés à l'Agence, cette dernière fera parvenir trimestriellement au Donneur d'ordre les documents de reporting joint en annexe.

ARTICLE 14 - DUREE

Le présent Contrat entre en vigueur à compter du 1^{er} janvier 2013 pour une première période se terminant le 31 décembre 2014.

Trois mois avant sa date d'expiration, les parties s'efforceront d'entreprendre de nouvelles négociations compte tenu de l'environnement des prestations.

Ces négociations pourront aboutir à la poursuite du contrat pour une autre durée déterminée, sous forme d'un nouveau contrat signé par les deux parties, ou d'un avenant au présent Contrat.

A défaut d'entente, le présent Contrat s'arrêtera de plein droit à sa date d'expiration.

ARTICLE 15 – RESILIATION ANTICIPEE

Toute partie peut, de son plein gré et sans préjudice aucun de ses droits légaux ou voies de droit sous le présent Contrat, résilier immédiatement cet accord après en avoir averti l'autre partie, si cette dernière ne respecte pas ou viole les termes et conditions du présent Contrat et ne remédie pas au non-respect ou à la violation dans un délai de trente (30) jours après la notification de non-respect ou violation de l'autre partie.

ARTICLE 16 - FORCE MAJEURE

Chaque partie pourra être exonérée des conséquences de l'inexécution ou la mauvaise exécution de ses obligations contractuelles due à la survenance d'événements effectivement

EV

hors de son contrôle, non prévus ou non prévisibles par un professionnel prudent et avisé, eu égard à la nature des prestations assurées et aux lieux de leur exécution et, enfin, insurmontables, c'est à dire dont les effets ne pouvaient être arrêtés ou supprimés avec les facultés et ressources dont dispose la partie défaillante au moment de l'événement

La partie affectée par un tel événement devra le notifier à l'autre partie indiquant la nature de l'événement dans les dix (10) jours. L'exécution du contrat sera suspendue aussi longtemps qu'un tel événement empêche la partie affectée d'exécuter cet accord.

Dès que la partie affectée pourra reprendre le travail et exécuter ses obligations, elle devra prévenir immédiatement l'autre partie de l'arrivée de l'événement.

Si la durée effective de l'empêchement dépasse trente (30) jours, l'autre partie pourra mettre fin au présent Contrat par le biais d'une notification écrite dans trente (30) jours.

ARTICLE 17 – INDEPENDANCE DES PARTIES

Aucune clause de ce Contrat ne peut être considérée comme créant une quelconque relation ou partenariat, accord d'entreprise ou contrat d'agence entre les parties ci-dessus mentionnées.

ARTICLE 18 – INTEGRALITE DE L'ACCORD

Le présent Contrat avec les annexes représente l'intégralité de l'accord des parties et prévaut sur tout contrat antérieur entre les parties (écrit ou oral) en relation avec l'ŒUVRE. Le présent Contrat ne pourra être amendé que par accord écrit des parties.

ARTICLE 19 - CESSION

L'Agence est autorisée à avoir recours à la sous-traitance en tant que de besoin pour l'accomplissement de sa mission.

La garantie d'éviction de l'Agence s'étend à son sous-traitant éventuel.

ARTICLE 20 – NULLITE RELATIVE

Si une clause du présent Contrat devait être déclarée nulle ou non-écrite par quelque loi applicable que ce soit, cette clause devra être corrigée ou amendée de telle sorte que le reste du présent Contrat soit valide et applicable.

ARTICLE 21 - JURIDICTION

En cas de difficulté sur l'interprétation ou l'exécution du présent Contrat, les parties s'efforceront de résoudre leur différend à l'amiable. Si aucun accord ne peut être trouvé dans les soixante jours (60) après information de l'autre partie du différend, l'affaire sera portée

EV

devant le Tribunal de Commerce de Lyon, auquel les parties font expressément attribution de compétence même en référé, nonobstant pluralité de défendeurs ou appel en garantie.

ARTICLE 22- LOI APPLICABLE

Le présent Contrat est régi par le droit français.

Ce Contrat est composé de 11 pages + Annexes, en deux exemplaires, un original pour chaque partie.

Fait à Ecully, le 24 Janvier 2013

Pour le Donneur d'ordre

Pour l'Agence



SEB Développement S.A.S.
Les 4 M - Chemin du Petit Bois
B.P. 172

69134 ECULLY Cedex (France)
Tél: 04 72 18 18 18

Télécopieur 04 72 18 16 55
SIRET 016 950 842 00027

MUZ AGENCY

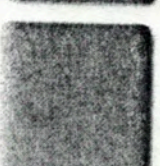
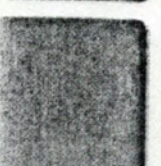
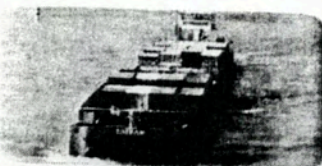
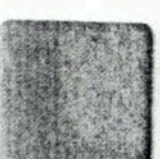
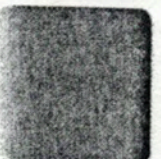
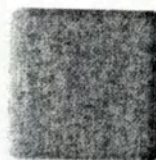
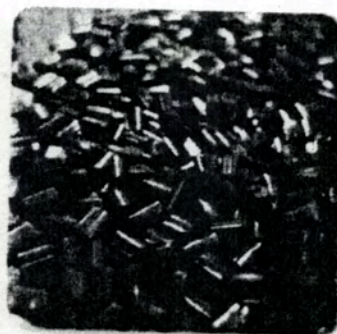
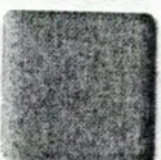
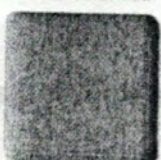
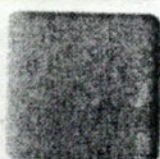
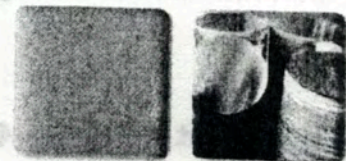
www.muzagency.com

2 rue Antoine Berthod
74960 MEYTHET
+33 (0) 4 50 66 94 18

SARL au capital de 20000 €
SIRET 493 569 073 00031
RCS 493 569 073 - APE 7311Z



CHARTRE DES ACHATS RESPONSABLES



OMMAIRE

1

Pourquoi une Charte des Achats Responsables..... 3

2

Les engagements du Groupe SEB en matière de développement durable... 4

3

Les engagements du Groupe SEB envers ses fournisseurs..... 6

4

Les engagements fournisseurs requis par le Groupe SEB..... 8

5

Signature..... 12

1

POURQUOI UNE CHARTRE DES ACHATS RESPONSABLES

Le Groupe SEB est aujourd'hui un des leaders mondial du Petit Équipement Domestique. Nous vendons plus de 200 millions de produits chaque année dans près de 150 pays. Cette position nous confère des responsabilités vis-à-vis de l'ensemble de nos partenaires, pour lesquelles nous nous devons d'élaborer des produits respectueux des consommateurs et de l'environnement.

Nous avons formalisé l'ensemble de nos engagements éthiques, sociaux et environnementaux dans un Code Éthique Groupe. Ce dernier définit les règles de conduite, individuelles et collectives, qui doivent guider nos actes et inspirer nos choix pour faire vivre nos valeurs et engagements au quotidien.

La Charte des Achats Responsables du Groupe SEB découle de ce Code Éthique et a pour vocation d'être un cadre de référence commun pour nos équipes Achats et nos fournisseurs. Parce que la fabrication de nos produits passe par la confiance que nous accordons à ces derniers, nous souhaitons partager avec eux nos engagements y compris en faveur du développement durable et les intégrer à cette démarche de progrès continu.

Nous nous attachons à ce que l'ensemble de nos fournisseurs, quels que soient les pays dans lesquels ils sont implantés, respectent les Droits de l'Homme et les exigences éthiques, sociales et environnementales que nous jugeons fondamentales et indispensables à une bonne collaboration. La Charte des Achats Responsables du Groupe SEB présente ces engagements que nous demandons à l'ensemble de nos fournisseurs de respecter, mais également ceux que nous prenons vis-à-vis d'eux.

Cette Charte témoigne de notre volonté d'intégrer les principes du développement durable dans l'ensemble de nos métiers et de les promouvoir dans nos relations avec nos partenaires. Son respect est une condition déterminante pour assurer la continuité de la relation entre le Groupe SEB et nos fournisseurs et nous comptons sur eux, mais aussi sur nos équipes, pour l'appliquer au quotidien.



Joël Tronchon
Directeur Développement Durable



Hervé Montaigu
Directeur des Achats

2

LES ENGAGEMENTS DU GROUPE SEB EN MATIERE DE DEVELOPPEMENT DURABLE

Nous appliquons les lois en vigueur dans chaque pays où nous exerçons notre activité, nous respectons les règles internationales édictées par l'ONU et nous adhérons tout particulièrement aux principes de la Déclaration Universelle des Droits de l'Homme, aux conventions fondamentales de l'OIT¹ et aux principes directeurs de l'OCDE² à l'intention des entreprises multinationales.

Le Groupe SEB est également signataire des dix principes du Pacte mondial de l'ONU³ depuis 2003...

- Droits de l'Homme

Principe 1 : les entreprises sont invitées à promouvoir et à respecter la protection du droit international relatif aux droits de l'homme dans leur sphère d'influence ;

Principe 2 : elles doivent elles-mêmes veiller à ne pas se rendre complices de violations des droits de l'homme.

- Normes de travail

Principe 3 : les entreprises sont invitées à respecter la liberté d'association et à reconnaître le droit de négociation collective ;

Principe 4 : l'élimination de toutes les formes de travail forcé ou obligatoire ;

Principe 5 : l'abolition effective du travail des enfants ;

Principe 6 : l'élimination de la discrimination en matière d'emploi et de profession.

- Environnement

Principe 7 : les entreprises sont invitées à appliquer l'approche de précaution face aux problèmes touchant l'environnement ;

Principe 8 : à entreprendre des initiatives tendant à promouvoir une plus grande responsabilité en matière d'environnement ;

Principe 9 : à favoriser la mise au point et la diffusion de technologies respectueuses de l'environnement.

- Lutte contre la corruption

Principe 10 : les entreprises sont invitées à agir contre la corruption sous toutes ses formes, y compris l'extorsion de fonds et les pots-de-vin.

¹ OIT : Organisation Internationale du Travail

² OCDE : Organisation de Coopération et de Développement Economiques

³ ONU : Organisation des Nations Unies

... et s'engage à respecter les neuf principes du Code de Conduite du CECED⁴ qu'il a signés en 2005 :

- **Travail forcé**

Le travail forcé n'est pas autorisé, sous quelque forme que ce soit. Cela inclut le travail forcé lors d'incarcération, le travail non rémunéré pour le compte d'un créancier, etc.

- **Travail des enfants**

Le travail des enfants n'est pas autorisé. A moins qu'une limite d'âge supérieure ne soit prévue par les dispositions légales au niveau local, il n'est pas permis d'embaucher des enfants de moins de quinze ans ni des enfants dont l'âge est inférieur à celui de la scolarité obligatoire (les exceptions contenues dans la convention n° 138 de l'OIT sont applicables). Les enfants de moins de dix-huit ans qui travaillent ne doivent pas exécuter des travaux dangereux ; le travail de nuit peut en outre être restreint à leur égard, en tenant compte des impératifs d'éducation.

- **Harcèlement**

Les employés ne doivent pas être soumis à des sanctions physiques ni à des harcèlements ou abus de nature physique, sexuelle, psychologique ou verbale.

- **Rémunération**

Les salaires, y compris les heures supplémentaires et les avantages, ne doivent pas être inférieurs au niveau requis par les dispositions légales et réglementaires en vigueur.

- **Heures de travail**

A moins que les dispositions nationales imposent un nombre d'heures de travail inférieur, les employés ne doivent pas travailler, en général, plus de 48 heures par semaine (semaine de travail standard) ou plus de 60 heures par semaine (semaine de travail maximum, y compris les heures supplémentaires) ; il peut être fait exception à cette règle lorsque des circonstances exceptionnelles le requièrent. Les employés doivent bénéficier d'au moins un jour de repos par période de sept jours, à moins que des circonstances exceptionnelles ne le requièrent.

- **Non-discrimination**

Pour toutes les décisions concernant leur activité professionnelle, les employés doivent être uniquement traités selon leurs compétences et qualifications ; cela vaut notamment pour les décisions qui se rapportent à leur embauche, à leur promotion, à leur rémunération, à leurs primes et avantages, à leur formation, à leur licenciement et à la résiliation de leur contrat de travail (liste non limitative).

- **Santé et sécurité**

Les employeurs doivent fournir un environnement de travail sûr et sain afin d'éviter les accidents et les blessures. Lorsque cela est applicable, ils doivent également fournir des établissements résidentiels sains et sûrs. Dans tous les cas, les dispositions légales en vigueur au niveau local doivent être considérées comme le minimum à respecter.

- **Liberté d'association et négociations collectives**

Les employeurs doivent reconnaître et respecter le droit légal de l'employé à la liberté d'association et aux négociations collectives.

- **Environnement**

Les sociétés se conformeront aux dispositions et normes relatives à l'environnement qui sont applicables à leurs activités et observeront les pratiques d'éthique environnementale dans tous les endroits où ils opèrent.

⁴ CECED : Comité Européen des Constructeurs d'Equipements Domestiques

3

LES ENGAGEMENTS DU GROUPE SEB ENVERS SES FOURNISSEURS

Nos fournisseurs jouent un rôle clé dans la croissance et le succès du Groupe SEB. Aussi, il est important de rappeler les engagements que nous prenons, à travers nos équipes Achats, envers eux.

Indépendance

- Nous refusons toute gratification ou cadeau d'une valeur autre que symbolique (objet publicitaire par exemple) de la part de nos fournisseurs et prestataires. S'ils ont déjà été perçus, ces cadeaux et gratifications doivent être restitués à leur auteur. Dans ce cadre, nous ne sommes pas autorisés à donner notre adresse personnelle à un fournisseur.
- Afin de mettre un terme à cette pratique, le Groupe SEB n'envoie aucun cadeau à ses fournisseurs, où qu'ils soient et quels qu'ils soient, sauf éventuellement dans le cadre d'un programme global validé par la Direction des Achats.

Confidentialité

- Nous garantissons, tout au long de notre emploi au sein du Groupe SEB ou après l'avoir quitté, la confidentialité des données non publiques relatives à nos fournisseurs communiquées lors de la relation d'affaires avec le Groupe SEB. Nous ne pouvons utiliser ou révéler à toute autre personne des informations qualifiées de sensibles et/ou confidentielles. Dans le cadre des échanges avec les fournisseurs, ce type d'information relative notamment aux accords commerciaux, données techniques et financières, sont couverts par un document légal mutuellement signé.
- Nous assurons également la protection et la confidentialité des données relatives au Groupe SEB.

Conflit d'intérêts

- Nous devons nous assurer que nos activités et intérêts personnels, directs ou indirects, n'entrent pas en conflit avec ceux du Groupe SEB. Nous devons pouvoir prendre chaque décision de façon objective, dans le meilleur intérêt pour l'entreprise.
- Il y a conflit d'intérêts lorsqu'un salarié ou un proche (parents, amis...) est susceptible de tirer personnellement profit d'une transaction concernant une entité du Groupe SEB.
- De même nous ne devons pas retenir ou faire retenir pour une telle transaction une entité dans laquelle nous ou un proche possède un intérêt financier connu.
- Nous devons faire preuve de discernement afin d'éviter toute situation pouvant présenter un conflit d'intérêts ou être perçue comme telle.

Concurrence, équité et transparence

- Nous appliquons des méthodes d'achats qui stimulent la réelle concurrence entre des fournisseurs.
- Nous traitons nos fournisseurs avec honnêteté et respect, et nous donnons les mêmes chances à tous, dans les phases de sélection des fournisseurs pour la construction du panel comme dans l'attribution

des affaires. Nous sélectionnons nos fournisseurs de manière impartiale en fonction de critères prédéfinis et transparents. Si une décision d'achat est contraire à l'application de ces méthodes, nous avisons notre supérieur hiérarchique.

- Dans le cas où un fournisseur fait une erreur manifeste dans ses cotations ou transactions, préjudiciable à la pérennité des échanges commerciaux futurs, nous le lui signalons par écrit même si cela est défavorable aux intérêts court terme du Groupe SEB. Nos relations sont fondées sur des principes de transparence et d'intégrité.

Réduction des risques de dépendance réciproque

- Nous cherchons à éviter toute dépendance économique qui pourrait mettre en péril le Groupe SEB ou un de nos fournisseurs.

- Notre poids élevé dans l'activité d'une PME peut être un facteur de risque en cas d'évolution brutale des volumes de commande. Le cas échéant, notre désengagement éventuel envers un fournisseur sera anticipé et progressif afin de tenir compte de l'ancienneté des relations avec l'entreprise, du degré éventuel de dépendance, ainsi que de ses possibilités de se diversifier ou de s'adapter.

- Nous invitons nos fournisseurs à constamment diversifier leur clientèle afin d'éviter une dépendance économique significative.

- Un fournisseur qui acquiert un monopole technique peut de fait mettre en risque les approvisionnements du Groupe SEB. Nous souhaiterons alors logiquement une seconde source d'approvisionnement qui pourra s'exprimer, par exemple, sous la forme de transfert de licence justement rémunérée.

Pour les appels d'offres qui le permettent, le Groupe SEB souhaite promouvoir les clauses sociales et environnementales et demande à ses fournisseurs de présenter leurs actions de Responsabilité Sociétale des Entreprises et de les valoriser comme des avantages compétitifs.

4

LES ENGAGEMENTS FOURNISSEURS REQUIS PAR LE GROUPE SEB

Nous exigeons de nos fournisseurs le respect des principes du Pacte Mondial de l'ONU et du Code de Conduite du CEDED, de la Déclaration Universelle des Droits de l'Homme et des Conventions fondamentales de l'Organisation Internationale du Travail (OIT).

Le Groupe SEB se réserve le droit de cesser toute relation avec les fournisseurs qui ne respecteraient pas ces exigences.

EXIGENCES SOCIALES

Le fournisseur s'engage à respecter les lois et réglementations en vigueur dans tous les pays où il exerce son activité et en particulier les points suivants :

Droits de l'Homme et conditions de travail

- **Recours au travail forcé ou obligatoire**

Le fournisseur s'engage à n'avoir en aucun cas recours au travail forcé ou obligatoire tel que défini dans les Conventions fondamentales 29 et 105 de l'OIT : « tout travail ou service exigé d'un individu sous la menace d'une peine quelconque et pour lequel ledit individu ne s'est pas offert de son plein gré ».

La rétention, comme condition d'emploi, des papiers d'identité, passeports, certificats de formation, permis de travail ou tout autre document d'identification est interdite, de même que l'obligation pour les travailleurs de fournir des dépôts ou garanties financières.

- **Travail des enfants**

Le fournisseur s'engage à ne pas faire travailler des personnes n'ayant pas l'âge minimum requis pour travailler comme défini dans les Conventions fondamentales 138 et 182 de l'OIT. L'âge minimum absolu d'admission à l'emploi ne sera pas inférieur à l'âge de fin de scolarité obligatoire, soit 15 ans voire 14 si la législation du pays l'autorise. Dans tous les cas, il est interdit de confier des travaux dangereux à des jeunes de moins de 18 ans.

Pour les cas où la présence d'enfants serait néanmoins observée dans les usines, il appartiendrait aux fournisseurs d'assumer toute leur responsabilité envers eux et de leur garantir, entre autres, un accès aux soins et à l'école tout en tenant compte de l'incidence économique de ce type de décision sur le niveau de ressources de leurs familles. Si le retrait des enfants des usines est la solution retenue, le Groupe SEB recommande que le remplacement de ces enfants soit opéré en priorité en faveur d'adultes membres de la même famille.

- **Heures travaillées**

La durée du travail acceptable par le Groupe SEB sera déterminée par les réglementations des pays dans lesquels exercent les fournisseurs. Tout travailleur dispose d'au moins un jour de repos hebdomadaire, sauf circonstances exceptionnelles.

- Rémunération

Tout travailleur devra être rémunéré au moins au salaire minimum légal de référence, national ou local, et bénéficier des avantages légaux. Cette rémunération doit satisfaire leurs besoins fondamentaux et ceux des membres de leur famille qui dépendent directement d'eux. Le fournisseur s'engage à n'effectuer aucune déduction sur la rémunération pour motif disciplinaire ou pour toute autre raison non prévue par la réglementation en vigueur et sans l'accord formel du travailleur.

Santé et Sécurité

Le fournisseur s'engage à mettre en œuvre une politique de santé et de sécurité qui vise à garantir à chaque salarié un milieu de travail sûr et sain et à maintenir un environnement dans lequel la dignité des personnes est respectée.

Notamment :

- Les lieux de travail ne doivent pas présenter de risque pour la santé et la sécurité des travailleurs.
- Dans le cas d'une éventuelle dangerosité du matériel ou des produits utilisés, les travailleurs doivent être informés et formés à la prévention des risques du fait de leur utilisation.
- Le fournisseur doit fournir à ses travailleurs des vêtements et un équipement de protection appropriés.
- Tout recours à des sanctions corporelles, les abus verbaux et physiques ou la menace d'abus physique ainsi que toute forme de harcèlement, moral ou sexuel, est prohibé.
- Les issues de secours doivent être signalées et facilement accessibles et utilisables, les systèmes d'alarme et les extincteurs doivent être en état de marche et adaptés aux risques.
- En cas de besoin, l'accès aux soins doit être garanti pour les travailleurs.

Nous encourageons nos fournisseurs à mettre en place une démarche santé sécurité structurée dans l'ensemble des pays où ils exercent leur activité et, lorsque cela est possible, à obtenir la certification OHSAS 18001.

Discrimination

Le fournisseur ne doit faire aucune distinction entre les personnes en fonction de leur(s) : origine sociale ou ethnique, sexe, âge, situation de famille, orientation sexuelle, caractéristiques génétiques, nationalité, patronyme, opinions politiques, activités syndicales, convictions religieuses, apparence physique, santé, handicap ou état de grossesse.

Conformément aux Conventions fondamentales 100 et 111 de l'OIT, il s'engage à assurer à ses salariés l'égalité de traitement et l'égalité des chances et il s'interdira toute discrimination en matière d'embauche, de rémunération, d'accès à la formation, de promotion ou d'appartenance à un syndicat.

Liberté syndicale et droit de négociation collective

Le fournisseur s'engage à respecter la liberté d'association et le droit d'organisation et de négociation collective comme défini dans les Conventions fondamentales 87 et 98 de l'OIT : « La liberté d'association signifie que les travailleurs et les employeurs peuvent constituer des organisations de leur choix, adhérer à de telles organisations et les gérer sans ingérence de l'Etat ou de qui que ce soit ». Tous les travailleurs doivent bénéficier d'une protection adéquate contre tout acte de discrimination tendant à porter atteinte à la liberté syndicale en matière d'emploi.

EXIGENCES ENVIRONNEMENTALES

Le fournisseur s'engage à veiller à ce que ses activités ne nuisent pas à l'environnement. Il doit se conformer à toutes les lois et réglementations en vigueur dans tous les pays où il exerce son activité et en particulier les points suivants :

Prévention des risques

Le fournisseur doit appliquer le principe de précaution dans l'approche des problèmes environnementaux et assurer la maîtrise de ses risques potentiels par le respect le plus strict des meilleures pratiques.

Impact sur l'environnement

Le fournisseur s'engage à développer un système de mesure permettant de valoriser des démarches de réduction en termes de :

- Utilisation de ressources non renouvelables (pétrole, gaz naturel, métaux...) ;
- Consommation d'énergie et d'eau ;
- Emissions de gaz à effet de serre ;
- Pollution des milieux (eau, sol, air) ;
- Production de déchets.

Rejets

Les rejets dans l'air, l'eau, ou le sol de matières, émissions ou substances pouvant constituer un danger pour l'environnement sont identifiés, surveillés, contrôlés et traités dans le respect des réglementations avant d'être rejetés.

Substances dangereuses

Le fournisseur s'engage à respecter les interdictions / restrictions de substances et matériaux exigées par les différentes réglementations ainsi que par le Groupe SEB. Les processus en place chez le fournisseur doivent lui permettre d'assurer une veille réglementaire dans le domaine, d'assurer que ses produits ne contiennent pas de matière à utilisation restreinte ou interdite ainsi que d'informer sans délai le Groupe SEB en cas de changements imposés ou volontaires concernant la composition ou la fabrication des produits livrés.

Les produits chimiques et autres matières dont la libération dans l'environnement constitue un danger sont identifiés, étiquetés et gérés afin de garantir que leur manipulation, utilisation, transport, stockage, recyclage ou réutilisation ainsi que leur élimination se déroulent en toute sécurité et dans le respect des réglementations. Les travailleurs amenés à manipuler ces produits et autres matières sont formés, équipés, et des procédures d'urgence sont prévues en cas d'accident présentant un risque pour l'environnement.

Certification

Dans la mesure du possible, nous encourageons nos fournisseurs à appliquer un Système de Management et l'Environnement et à obtenir la certification ISO 14001.

VERIFICATION ET PLAN D'ACTIONS

Pour l'ensemble des règles énoncées, les fournisseurs doivent mettre en place des mécanismes garantissant leur respect au sein de leur entreprise. Nous procédons régulièrement à des contrôles pour nous assurer du respect des règles de la Charte des Achats Responsables. Ils peuvent prendre la forme de requêtes documentaires, mais aussi d'évaluations et d'audits sur site réalisés par le Groupe SEB ou par un cabinet spécialisé mandaté par lui.

En cas de non-conformité, conformément à la procédure en vigueur dans le Groupe SEB, nous exigeons du fournisseur la mise en œuvre d'un plan d'actions correctives dont nous assurons le suivi. En cas de manquement grave ou en l'absence de régularisation d'une non-conformité, nous nous réservons le droit de nous désengager vis-à-vis du fournisseur concerné.

Nous confirmons par la présente :

- que nous avons reçu et pris connaissance de la Charte des Achats Responsables du Groupe SEB ;
- que nous sommes engagés par la mise en œuvre de ces principes et que leur non-respect pourra être considéré comme un manquement à nos obligations, de nature à entraîner, selon la gravité de la non-respect, la résiliation du contrat ;
- que nous informons par conséquent tous nos fournisseurs directs et les sous-traitants à suivre des principes.

Date : / /

Nom de l'entreprise :

Nom du représentant :

Fonction du représentant :

Signature :

Logocachet de l'entreprise :



SIGNATURE

Nous confirmons par la présente :

- que nous avons reçu et pris pleinement connaissance de la Charte des Achats Responsables du Groupe SEB ;
- que nous sommes engagés par la mise en œuvre de ces principes et que leur non-respect pourra être considéré comme un manquement à nos obligations, de nature à entraîner, selon la gravité de ce non-respect, la résiliation du contrat ;
- que nous informerons par conséquent tous nos fournisseurs directs, et les encouragerons à suivre ces principes.

Date : 24/01/2013

Nom de l'entreprise : SARL MUZZLE INSTITUTE

Nom du représentant : CYRIL PARGAUD

Titre du représentant : GERANT

Signature :

Logo/cachet de l'entreprise :

MUZ AGENCY

www.muzagency.com

2 rue Antoine Berthod
74960 MEYTHET
+33 (0) 4 50 66 94 18

SARL au capital de 20000 €
SIRET 493 569 073 00031
RCS 493 569 073 - APE 7311Z






Merçi de remplir
les informations ci
contre

GRILLE TARIFAIRE FORFAIT REALISATION PLV / Publicité sur le Lieu de Vente en euros HT conforme aux "Règles de conception" du Groupe SEB (hors impression Incluant les frais de déplacement)				
AGENCE : MUZZLE Tarif 2013		1. CREATION	2. FINALISATION - EXECUTION	Total Créa + Exé
		en Euros HT - Réflexion créative avec présentation de maquettes sous format pdf ou papier - Optimisation de la Création retenue - Mise au point, jusqu'à l'acceptation de la maquette finalisée couleur (prototype) par le client	en Euros HT /unité - Exécution du document selon la maquette validée par le client - Préparation des éléments exploitables pour la fabrication : calibrage, finalisation chromie (en dehors des éléments fournis par le client), cadrage du fichier, montage des documents en imposition. - Relecture pour validation client - Fichiers en haute définition pour impression, - Gravure et envoi de CD, - Réalisation de sorties couleur de contrôle Corrections d'auteur jusqu'à BAT	
Ref.	en Euros HT hors achats d'art frais déplacement inclus Forfait sauf indication;	1. Déclinaison du "key visual " sur un support, recherche d'accroche, visuels, maquette couleur 2. Un axe créatif simple, sans recherche de fond ni de forme, graphisme, maquette couleur.		
1a	Annonce Presse PRO ou GRAND PUBLIC 1/4 page	500 €	290 €	790€
1b	Annonce Presse PRO ou GRAND PUBLIC 1/2 - 1 page	700 €	390 €	1 090€
1c	Annonce Presse PRO ou GRAND PUBLIC double page	955 €	395 €	1 350€
2a	Argumentaire de vente "Classique", A4 prix à la page	300 €	190 €	490€
2b	Argumentaire de vente "Événementiel" avec format, mécanisme original prix à la page	400 €	190 €	590€
3	Bulletin 10x15cm (BRI, ODR) recto verso	380 €	170 €	550€
4	Dépliant (ou brochure) : leaflet A4 ou A5 de plus de 4 volets prix à la page	250 €	140 €	390€
5	Leaflet A4 - A5 recto verso, sans volet Prix à la page	240 €	150 €	390€
6	Leaflet A4 - A5 recto verso, 2 volets	610 €	280 €	890€
7	Leaflet A4 - A5 recto verso, 3 volets	950 €	400 €	1 350€
	Catalogue en € / élément, refonte totale, création de :			- €
8	- couverture	440 €	150 €	590€
9	- édito	210 €	100 €	310€
10	- sommaire	190 €	100 €	290€
11	- 1 double Nouveautés	400 €	100 €	500€
12	- 1 page Argu	250 €	100 €	350€
13	- 1 double Guide de gamme, recette(s)	350 €	100 €	450€
14	- 4ème de couverture	200 €	100 €	300€
15	Catalogue, en € par page, correction d'une page existante : changement de quelques éléments		75 €	75€
16	Catalogue, en € par page, duplication d'une page existante : sans modification aucune à l'exception de la pagination, intégration dans le nouveau catalogue		40 €	40€
17	Box complet : fronton +jupe	1 075 €	375 €	1 450€
18	Fronton Affiche 80x120	800 €	190 €	990€
19	Porte Bulletin - Porte leaflet	200 €	150 €	350€

GRILLE TARIFAIRE FORFAIT REALISATION PLV / Publicité sur le Lieu de Vente en euros HT conforme aux "Règles de conception" du Groupe SEB (hors impression incluant les frais de déplacement)				
AGENCE : MUZZLE Tarif 2013		1. CREATION	2. FINALISATION - EXECUTION	Total Créa + Exe
		en Euros HT - Réflexion créative avec présentation de maquettes sous format pdf ou papier - Optimisation de la Création retenue - Mise au point, jusqu'à l'acceptation de la maquette finalisée couleur (prototype) par le client	en Euros HT /unité - Exécution du document selon la maquette validée par le client - Préparation des éléments exploitables pour la fabrication : calibrage, finalisation chromie (en dehors des éléments fournis par le client), cadrage du fichier, montage des documents en imposition. - Relecture pour validation client - Fichiers en haute définition pour impression, - Gravage et envoi de CD, - Réalisation de sorties couleur de contrôle Corrections d'auteur jusqu'à BAT	
Ref.	en Euros HT hors achats d'art frais déplacement inclus Forfait sauf indication;	1. Déclinaison du "key visual" sur un support, recherche d'accroche, visuels, maquette couleur 2. Un axe créatif simple, sans recherche de fond ni de forme, graphisme, maquette couleur.		
20	Présentoir de mise en valeur produit <i>avec socle et fronton</i>	670 €	320 €	990€
21	Simulation en 3D d'un box à partir d'un pdf d'une boîte à plat, et d'une création de fronton existante	300 €	150 €	450€
22	Sticker - Etiquette	350 €	140 €	490€
23	Crowner recto verso	375 €	150 €	525€
24	Hangtag recto verso	375 €	150 €	525€
25	Roll up	540 €	250 €	790€
26	Totem / Kakemono recto / verso identique	670 €	320 €	990€
27	Totem / Kakemono recto / verso avec déclinaison	750 €	340 €	1 090€
28	Totem / Kakemono recto / verso Différent	750 €	375 €	1 125€
29	REMISE DU FICHIER MEDIABANK Remettre le format natif en Xpress ou Indesign ainsi que les éléments qui le compose (polices, images, pictos, photos etc...) dans un dossier correctement organisé - Dans le respect des délais demandés (72hrs) sinon la prestation ne sera pas facturée		100 €	100€

GRILLE TARIFAIRE FORFAIT REALISATION ANNEXE A LA PLV / Publicité sur le Lieu de Vente en euros HT conforme aux "Règles de conception" du Groupe SEB (hors impression incluant les frais de déplacement)					
REF	PRESTATION	Descriptif	Unité	Agence MUZZLE V/ PRIX 2013 en euros HT	Vos observations
A1	Suivi photo	- Préparation du brief pour le photographe (angles de prise de vue, choix des accessoires, choix des aliments, position des mains...) - Coordination avec le photographe et les équipes marketing du Groupe SEB	Forfait par photo	950€/J	indiquer v/ taux horaire Indiquer v/ forfait pour plusieurs photos dans une même journée
A2	Retouche "visuel" Produit	Retouche "visuel" de base en € chromie (calibrage), intégration des marquages	TIF / 300dpi / 3000x3000/ sur fond blanc ou noir / cadre serré / détourné à la plume	105€/h	
A3		Retouche "visuel" de finition en € finition matière (ex. lisse au brossé), produit (ex. changement de couleur)	TIF / 300dpi / 3000x3000/ sur fond blanc ou noir / cadre serré / détourné à la plume	105€/h	
A4	Retouche / Photo montage Ambiance	chromie (calibrage), adaptation du visuel au support	TIF / 300dpi / Droits associés	105€/h	
A5	EPREUVE format A3	1 sortie numérique sur papier	Pu	10 €	
A6	EPREUVE format A4	1 sortie numérique sur papier	Pu	7 €	
A7	EPREUVE format A5	1 sortie numérique sur papier	Pu	5 €	
A8	CHROMALIN numérique A4	format A4	Pu	45 €	
A9	CHROMALIN numérique A3	format A3	Pu	65 €	
A10	CHROMALIN numérique A2	format A2	Pu	80 €	
	A compléter (Virginie Mathieu)				
A11	REMISE DU FICHIER MEDIABANK	- Remettre le format natif en Xpress ou Indesign ainsi que les éléments qui le compose (polices , images , pictos , photos etc...) dans un dossier correctement organisé - Dans le respect des délais demandés (72hrs) sinon la prestation ne sera pas facturée		140 €	
A12	Frais d'envoi	Frais d'envoi express, type Chronopost	Pu	au réel	
A13	Désarchivage	sous forme de CD ou pdf haute définition	Forfait	80 €	Préciser vos conditions d'application

EV

GRILLE TARIFAIRE REALISATION D'UN PICTOGRAMME conforme aux "Règles de conception" du Groupe SEB					
REF	PRESTATION	Descriptif	Unité	MUZZLE V/ PRIX 2013 en Euros HT dans le cadre d'un projet	MUZZLE V/ PRIX 2013 en Euros HT dans le cadre de la création spécifique d'un pictogramme
A	PICTOGRAMME CLASSIQUE : Texte seul 	Mise en place d'un texte dans un pictogramme. 3 soumissions incluses Réalisation du document d'exécution nécessaire à l'impression Format attendu pour mediabank : TIF vectorisé	Pu	95,00 €	150,00 €
		Soumission supplémentaire	Pu	50,00 €	50,00 €
		Si déclinaison colorielle d'un picto déjà validé	Pu	25,00 €	20,00 €
B	PICTOGRAMME INNOVATION : Texte et trame filaire 	Mise en place d'un texte dans un pictogramme; Création d'une trame filaire pour renforcer le sens. 3 soumissions incluses Réalisation du document d'exécution nécessaire à l'impression Format attendu pour mediabank : TIF vectorisé	Pu	190,00 €	290,00 €
		Soumission supplémentaire	Pu	25,00 €	30,00 €
		Si déclinaison colorielle d'un picto déjà validé	Pu	25,00 €	20,00 €
C	PICTOGRAMME CLASSIQUE / ILLUSTRATION 	Création d'une illustration en monochrome . 3 soumissions incluses Réalisation du document d'exécution nécessaire à l'impression Format attendu pour mediabank : TIF et AI vectorisés Soumission supplémentaire	Pu	160,00 €	260,00 €
		Si déclinaison colorielle d'un picto déjà validé	Pu	50,00 €	50,00 €
		Si déclinaison colorielle d'un picto déjà validé	Pu	50,00 €	50,00 €
D	PICTOGRAMME INNOVATION / ILLUSTRATION COULEUR 	Création d'une illustration colorée . 3 soumissions incluses Réalisation du document d'exécution nécessaire à l'impression Format attendu pour mediabank : TIF et AI vectorisés Soumission supplémentaire	Pu	350,00 €	550,00 €
		Si déclinaison colorielle d'un picto déjà validé	Pu	50,00 €	75,00 €
		Si déclinaison colorielle d'un picto déjà validé	Pu	60,00 €	50,00 €
E	PICTOGRAMME CLASSIQUE / PHOTO 	Recherche visuel libre de droit pour illustrer le concept	Pu	95,00 €	95,00 €
		Achat par SEB du Visuel			
		Sur la base d'une photo fournie ou d'un visuel acheté , retouche photo et travail du fond 3 soumissions incluses Réalisation du document d'exécution nécessaire à l'impression Format attendu pour Mediabank : l'image source du picto correctement cadrée en TIF / 300 dpi / 5 cm de coté minimum et le picto complet TIF ou EPS 300 dpi / minimum 5 cm de coté		380,00 €	500,00 €
		Soumission supplémentaire	Pu	90,00 €	90,00 €
		Si déclinaison colorielle d'un picto déjà validé	Pu	70,00 €	70,00 €
F	PICTOGRAMME INNOVATION / PHOTO 	Recherche visuel libre de droit pour illustrer le concept	Pu	95,00 €	95,00 €
		Achat par SEB du Visuel			
		Sur la base d'une photo fournie ou d'un visuel acheté , retouche photo et travail d'une trame filaire pour renforcer le sens 3 soumissions incluses Réalisation du document d'exécution nécessaire à l'impression. Format attendu pour Mediabank : l'image source du picto correctement cadrée en TIF / 300 dpi / 5 cm de coté minimum et le picto complet TIF ou EPS 300 dpi / minimum 5 cm de coté	Pu	390,00 €	550,00 €
		Soumission supplémentaire	Pu	90,00 €	90,00 €
		Si déclinaison colorielle d'un picto déjà validé	Pu	90,00 €	50,00 €
G	PICTOGRAMME INNOVATION / 3D 	Modélisation 3D . Sur la base d'un produit fourni ou de photo précise , modélisation 3D du produit 3 soumissions incluses Réalisation du document d'exécution nécessaire à l'impression. Format attendu pour Mediabank : l'image source du picto correctement cadrée en TIF / 300 dpi / 5 cm de coté minimum et le picto complet TIF ou EPS 300 dpi / minimum 5 cm de coté	Pu	550,00 €	750,00 €
		Sur la base de la 3D , travail d'une trame filaire ou d'un élément graphique pour renforcer le sens 3 soumissions incluses Réalisation du document d'exécution nécessaire à l'impression. Format attendu pour Mediabank : l'image source du picto correctement cadrée en TIF / 300 dpi / 5 cm de coté minimum et le picto complet TIF ou EPS 300 dpi / minimum 5 cm de coté	Pu	330,00 €	390,00 €
		Soumission supplémentaire	Pu	90,00 €	90,00 €
		Si déclinaison colorielle d'un picto déjà validé	Pu	90,00 €	90,00 €
		Si déclinaison colorielle d'un picto déjà validé	Pu	90,00 €	90,00 €

EV

ANNEXE 3

REPORTING sous Excel

Concernant les dates d'envoi du reporting :

Nous demandons désormais à tous nos fournisseurs de bien vouloir respecter le calendrier suivant:

- Trimestre 1 : date de remise : Mardi 9 avril 2013
- Trimestre 2 : date de remise : Mardi 9 juillet 2013
- Trimestre 3: date de remise : Mercredi 9 octobre 2013
- Trimestre 4: date de remise: Jeudi 9 janvier 2014

Le reporting est à envoyer à Isabelle CUOQ à l'adresse suivante : icuoq@groupeseb.com

Reporting

Merci de remplir **toutes** les cellules du tableau (onglet DATABASE) et d'utiliser **uniquement** les **menus déroulants** pour les colonnes dont l'entête est en jaune.

Dans le cas où une facture n'aurait pu être communiquée à temps pour le reporting d'un trimestre, merci de l'inscrire **sur l'envoi du prochain reporting à la suite du tableau** (ne pas intercaler de ligne) et de **surligner cette ligne en rouge**.

EV

PRESTATAIRE (nom de l'agence)	mission	Réseau/Activité (sociétés facturées)	Typologie	Produit	Nom du produit	Marque	Opération éventuelle (événement)	N°DEVIS	SERIES/REF	FORMA/REF	DATE FACTURE	N° FACTURE	Interlocuteur SEB (personne à qui relayer à l'extérieur "interlocuteur-société")	SOCIÉTÉ facturée- Le nom de la société facturée doit être la même que celui inscrit dans la colonne RESEAU/ACTIVITE	CA (en €)	Commentaires
ne pas remplir									ne pas remplir	ne pas remplir						
ne pas remplir									ne pas remplir	ne pas remplir						
ne pas remplir									ne pas remplir	ne pas remplir						

NE PAS INSERER DE LIGNE OU DE COLONNE VIDE

Interlocuteur SEB = NOM DE FAMILLE UNIQUEMENT

1 MISSION
 CREATION PACK
 EXECUTION PACK
 PLY (CREA+EXE)
 NOTICE
 LIVRE DE RECETTE
 LAUNCH PACKAGE GUIDELINE
 DIGITAL
 CATALOGUE

2 RESEAU ACTIVITE
 CALOR-SOIN DE LA MAISON ET DE LA PERSONNE
 TEFAL-ARTICLES CULINAIRES
 SAS SEB-ELECTRIQUE CULINAIRE
 RESEAU GROUPE SEB France
 SEB INTERNATIONAL SERVICE
 GROUPE SEB RETAILING
 SEB DEVELOPPEMENT

3 TYPOLOGIE
 ADMINISTRATIF
 AFFICHE
 ANIMATION
 ANNONCE PRESSE
 ARCHIVE
 ARGUMENTAIRE DE VENTE
 BOOK
 BULLETIN
 CARNET DE TIMBRE
 CARTE DE VISITE
 CARTONNETTE
 CATALOGUE
 CHARTE GRAPHIQUE
 CHROMALIN
 COMPOSITION MUSIQUE
 CROQUIER
 DEPLIANT
 DIGITAL
 DISPLAY
 DOSSIER DE PRESSE
 ETIQUETTE
 EVENEMENT
 FICHE PRODUIT
 FICHE RECETTE
 FRONTON
 HANG TAG
 ILLUSTRATION
 ILOT
 IMPRESSION
 KAKEMONO
 KEY VISUAL
 LEAFLET
 EXECUTION DE PACK
 LOGO
 MAQUETTES
 MEUBLE
 EXECUTION DE NOTICE
 CREATION PACKAGING A
 CREATION PACKAGING B
 PACKAGING FOURREAU
 PHOTOGRAPHIE
 PICTOGRAMME
 PORTE-LEAFLET
 PRESENTOIR
 RETOUCHE VISUEL
 ROLL UP
 SITE INTERNET
 STAND
 STICKER/ETIQUETTE

4 PRODUITS
 Aspirateurs
 Auto-cuiseurs
 Balance de ménage
 Barbecues
 Batteurs
 Blenders
 Bouilloires
 Brosses coiffantes
 Cafetières
 Casseroles
 Centrifugeuses
 Chauffage
 Confiture
 Crêpiers
 Croque-gaufre
 Cuiseurs à riz
 Cuiseurs vapeur
 Epilateurs
 Espresso
 Faitout
 Fers vapeur
 Fondues
 Fours
 Friteuses
 Générateurs vapeur
 Grille-pains
 Grills
 Hachoirs
 Lisseurs et multi-style
 Machine à bière
 Machines à pain

5 MARQUES
 TEFAL
 SEB
 MOULINEX
 KRUPS
 ROWENTA
 MULTIMARQUE
 ALL CLAD
 CALOR
 LAGOSTINA
 T'FAL
 SIS
 ARNO
 SAMURAI
 EMERIL

6 SOCIÉTÉ FACTURE
 CALOR
 SAS SEB
 TEFAL
 SEB DEVELOPPEMENT
 RESEAU GROUPE SEB France
 SIS
 GROUPE SEB RETAILING

DATE DE FACTURE
 JANVIER
 FÉVRIER
 MARS
 AVRIL
 MAI
 JUIN
 JUILLET
 AOÛT
 SEPTEMBRE
 OCTOBRE
 NOVEMBRE
 DÉCEMBRE

Mixers
 Moulinerie
 Moulin à café
 Pèse-personnes
 Pierrades / raclettes
 Plancha
 Poêle
 Presse-agrumes
 puériculture
 Rasoirs
 Robots multifonctions
 Sauteuse
 Sèche-cheveux
 Sorbetières
 Tajine
 Thelières
 Tondeuses
 Ventilation
 Wok
 Yaourtières

WORDING A UTILISER

27